



ZESPÓŁ PARKÓW KRAJOBRAZOWYCH
WOJEWÓDZTWA ŚLĄSKIEGO
W KATOWICACH

ODDZIAŁ BIURA W ŻYWCU

ul. Łączki 44a
34-300 Żywiec


Tel. (33) 861-78-25

Fax. (33) 861-61-77

e-mail: zpkzywiec@zpk.com.pl

 www.zpk.com.pl

 www.zpkws.bedzin.sisco.info

 www.facebook.com/ZPKWS/

Żywiec, dnia 16.12.2021 r.

Znak pisma: OP-Ż.540.3.2021.AS

L.dz. 553.2021

.....

X X X

Dotyczy: udostępnienia informacji publicznej na temat wpływu tras rowerowych typu single-track na środowisko Parku Krajobrazowego Beskidu Śląskiego w odpowiedzi na wniosek o udostępnienie informacji publicznej z dn. 07.12.2021 r. (data wpływu do ZPKWŚ: 08.12.2021 r.)

W nawiązaniu do wniosku o udostępnienie informacji publicznej z dnia 07.12.2021 r. (data wpływu do ZPKWŚ: 08.12.2021 r.) w sprawie udostępnienia danych na temat wpływu tras rowerowych typu single-track na środowisko Parku Krajobrazowego Beskidu Śląskiego informuję, iż Zespół Parków Krajobrazowych Województwa Śląskiego nie posiada informacji w zakresie wymienionym w ww. wniosku.

Z poważaniem
ZPKWŚ
KIEROWNIK ODDZIAŁU
w Żywcu
Angelika Piecuch-Woźniak
Angelika Piecuch-Woźniak

Otrzymują:

- 1) Adresat
- 2) a/a



Zespół Karpackich Parków Krajobrazowych w Krośnie

38-450 DUKLA, ul. Trakt Węgierski 8a, tel./fax 13 436 31 87
e-mail: poczta@parkikrosno.pl, www.parkikrosno.pl
NIP 684-10-45-234 Regon 370235297



CZARNORZECKO-STRZYŻOWSKI*CIŚNIAŃSKO-WETLIŃSKI*DOLINY SANU*
JAŚLIŃSKI*PASMA BRZANKI



Zarząd
odznaczony
Odznaką
Honorową
„Za zasługi
dla Turystyki”



Zarząd
odznaczony
brązowym
medalem
„Nauczającym
jak chronić i
pielęgnować
Ziemię”

Dukla, 2021-12-10

ZKPK.OP.414/115/21

X X X

W odpowiedzi na wniosek o udostępnienie informacji publicznej z dnia 7 grudnia 2021 r. w zakresie oddziaływania na środowisko Ciśniańsko-Wetlińskiego Parku Krajobrazowego tras rowerowych typu singletrack informuję, że jedyna tego typu ścieżka znajduje się na terenie Nadleśnictwa Cisna - "Singletrack pod Honem". Trasa ta powstała w ramach projektu "Porta Rusica" czyli "Brama Ruska" i dofinansowana została z Europejskiego Funduszu Rozwoju Regionalnego Interreg Polska – Słowacja.

Singletrack, czyli trasa po której porusza się w jednym kierunku jazdy została wkomponowana w naturalny układ terenu. Odcinek ma długość 13 kilometrów. Szerokość ścieżki waha się od pół do jednego metra. Na ścieżce oprócz naturalnych przeszkód wbudowano celowo kilka utrudnień dla rowerzystów: stoliki, skocznia i rollery.

Wszelkie informacje dotyczące ww. trasy rowerowej (w tym analizę oddziaływania na środowisko) posiada Nadleśnictwo Cisna jako pomysłodawca i wykonawca przedsięwzięcia.

Andrzej
Krężałek

Podpis cyfrowy: Andrzej
Krężałek
Data: 2021.12.10 10:51:
03+01'00'

p.o Dyrektora Zespołu
Karpackich Parków Krajobrazowych
w Krośnie

Otrzymuje:

1. Adresat
2. A/a.

Ruda, 16.12.2021 r.



GLPK.050.6.2021

X X X

Szanowny Panie,

odpowiadając na wniosek o udostępnienie informacji publicznej złożony do Górznieńsko-Lidzbarskiego Parku Krajobrazowego dn. 7 grudnia 2021 r., w myśl art. 2 ust. 1 ustawy z dnia 6 września 2001 r. o dostępie do informacji publicznej (Dz. U. z 2020 r., poz. 2176 z późn. zm.), uprzejmie informuję, co następuje.

Trasy typu single track nazywane są „zrównoważonymi trasami rowerowymi” lub „zrównoważonymi szlakami”. Określenie „zrównoważone” stosuje się m.in. dlatego, gdyż przedmiotowe ścieżki tworzone są z poszanowaniem okolicznej przyrody. Projektowane są w taki sposób aby zminimalizować wpływ budowy oraz ruchu turystycznego na środowisko. Trasy powstają z rodzimych materiałów lub takich o neutralnym wpływie na środowisko. Wykorzystują naturalne ukształtowanie terenu. Dzięki zastosowaniu odpowiednich technik budowy (m.in. odpowiedniego nachylenia i kształtu ścieżki) zapobiegają erozji, przemieszczaniu się gleby, zaleganiu wody czy zanieczyszczeniu cieków wodnych. Dodać należy również, że szlaki rowerowe jak i ścieżki dydaktyczne pełnią ważną rolę w kanalizacji ruchu turystycznego, przeciwdziałając nadmiernej antropopresji na obszarach cennych przyrodniczo.

Single track funkcjonujący na terenie Górznieńsko-Lidzbarskiego Parku Krajobrazowego jest przykładem inwestycji na rzecz rozwoju zrównoważonej turystyki rowerowej, z zachowaniem idei poszanowania przyrody i krajobrazu. Trasa powstała w uzgodnieniu z właściwą miejscowo Regionalną Dyrekcją Ochrony Środowiska oraz przy ścisłej współpracy gminy z nadleśnictwem. Jej wytyczenie nie wpłynęło negatywnie na substancję przyrodniczą Górznieńsko-Lidzbarskiego Parku Krajobrazowego. Przedsięwzięcie promuje walory turystyczne i przyrodniczo-krajobrazowe Parku w warunkach zrównoważonego rozwoju.

DYREKTOR
Tomasz Górny



Województwo
Kujawsko-Pomorskie

Górznieńsko-Lidzbarski Park Krajobrazowy
Czarny Bryńsk 1, 87-320 Górzno
tel. (56) 49 18 151, e-mail: park@pkgorzno.strefa.pl

www.g-lpk.pl



DOLNOŚLĄSKI ZESPÓŁ PARKÓW KRAJOBRAZOWYCH

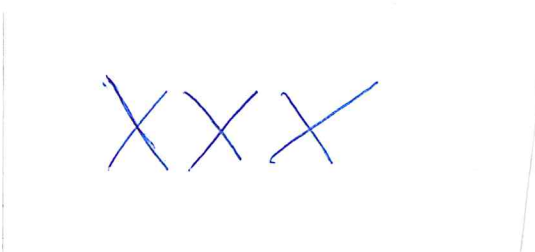
I.dz. DZPK/WB/6633/121/280/12/LM

DOLNOŚLĄSKI ZESPÓŁ PARKÓW KRAJOBRAZOWYCH
ODDZIAŁ WAŁBRZYCH

58-100 ŚWIDNICA, ul. Wałbrzyska 25-27, tel. 74 850 88 11

REGON 931934664 NIP 899-28-03-047

Świdnica, 08.12.2021 r.



Dot. wniosku o udostępnienie informacji publicznej w sprawie ewentualnych skutków negatywnych dotyczących wytyczenia tras rowerowych typu single-track (rowery górskie, mountain bike, MTB) niweczących korzyści tych przedsięwzięć dla popularyzacji wartości przyrodniczych, historycznych i kulturowych oraz walorów krajobrazowych w warunkach zrównoważonego rozwoju na terenie Śnieżnickiego Parku krajobrazowego, Parku krajobrazowego Gór Sowich, bądź Parku Krajobrazowego Sudetów Wałbrzyskich.

Dolnośląski Zespół Parków Krajobrazowych Oddział Wałbrzych w związku z prośbą o udostępnienie informacji publicznej na podstawie art. 2 ust. 1 ustawy z dnia 6 września 2001 r. o dostępie do informacji publicznej informuje:

1. Odnośnie zapytania dotyczącego możliwości wyznaczania tras rowerowych na terenie ww. parków do uprawiania turystyki to jest on wskazywany w posiadanych planach ochrony, jako preferowany .
2. Większość tras rowerowych w parkach krajobrazowych wyznaczanych jest po istniejących drogach leśnych utwardzonych gdzie nie ma możliwości istotnej ingerencji w teren (zwłaszcza, jeżeli dotyczy to jego przekształcania).
3. Specyficznym przedsięwzięciem jest lokalizacja tras rowerowych tzw. single-track ze względu na ich wyznaczanie w terenie poza istniejącymi drogami, szlakami turystycznymi. Decydujące znaczenie w wyznaczaniu takich tras mają takie elementy jak: siedliska przyrodnicze, gatunki roślin i zwierząt chronionych ich ostoje (miejsca rozrodu, żerowania, kryjówki itp.), podłoże, na jakim lokalizowana jest trasa (zwięzłość gruntu, narażenie na erozję grawitacyjną, wodną).
4. Pierwsze próby wyznaczania tras single-track były opiniowane negatywnie ze względu na wyznaczanie ich bez znajomości terenu. Biegły one wzdłuż spadków terenu, w dół stoków, przecinając siedliska przyrodnicze podlegające ochronie w tym również priorytetowe, tereny podmokłe. Aby uniknąć błędów w realizacji tych tras odbyło się wiele narad roboczych weryfikujących ich przebieg. Brały w tym udział Nadleśnictwa (zarządca terenu), Parki Krajobrazowe, RDOŚ, PTTK, pomysłodawca tras. W trakcie spotkań ustalono nowe przebiegi tras, omijające siedliska przyrodnicze, starano się uwzględnić ich przebieg po warstwicach (w poprzek stoków zmniejszając przez to erozję – osuwanie się gruntu i ryzy wodne), Zaplanowano trasy po stabilnym gruncie, tam gdzie tego nie można było osiągnąć (teren

podmokły) zastosowano kładki drewniane. Ze względu na bezpieczeństwo turystów pieszych lokalizacja tras rowerowych nie powinna pokrywać się ze szlakami turystycznymi. Sposób oznakowania tras był konsultowany zarówno z zarządcą terenu - Nadleśnictwami jak i z Parkami Krajobrazowymi.

Odpowiadając na pkt 2. tj. czy lokalizacja tras rowerowych może mieć negatywny wpływ na przyrodę parku to należy powiedzieć „TAK”. Zwłaszcza, jeżeli jest prowadzona w sposób nieuwzględniający walory przyrodnicze danego terenu, braku oceny wrażliwości siedlisk na presję turystów i inne czynniki antropopresyjne (w tym tzw. pojemności turystycznej danego obszaru), braku konsultacji społecznych, i dobrej woli wszystkich stron.

Tereny parków krajobrazowych przeznaczone są m.in. do rozwoju turystyki i rekreacji. Lokalizacja tras turystycznych w tym szlaków pieszych, ścieżek przyrodniczych i tras rowerowych służy skanalizowaniu ruchu turystycznego tak, aby pogodzić ochronę przyrody z udostępnianiem parku krajobrazowego (zasada zrównoważonego rozwoju). Oznacza to, że nie cały park ma być pokryty siecią tras różnego typu. Należy odciągać ruch turystyczny z obszarów najcenniejszych. Decydujące znaczenie mają występujące tu siedliska przyrodnicze, gatunki roślin i zwierząt poddane pod ochronę, ostoje zwierząt. Należy uwzględnić cele, dla których dany park został powołany, zestaw zakazów wybranych w rozporządzeniu w sprawie danego parku krajobrazowego, zapisy w planach ochrony parków krajobrazowych itp. Przyroda jest kluczowym czynnikiem twórczym krajobrazu zarówno ta ożywiona jak też nieożywiona, dlatego zniszczenie jej rzutuje na zmiany w krajobrazie

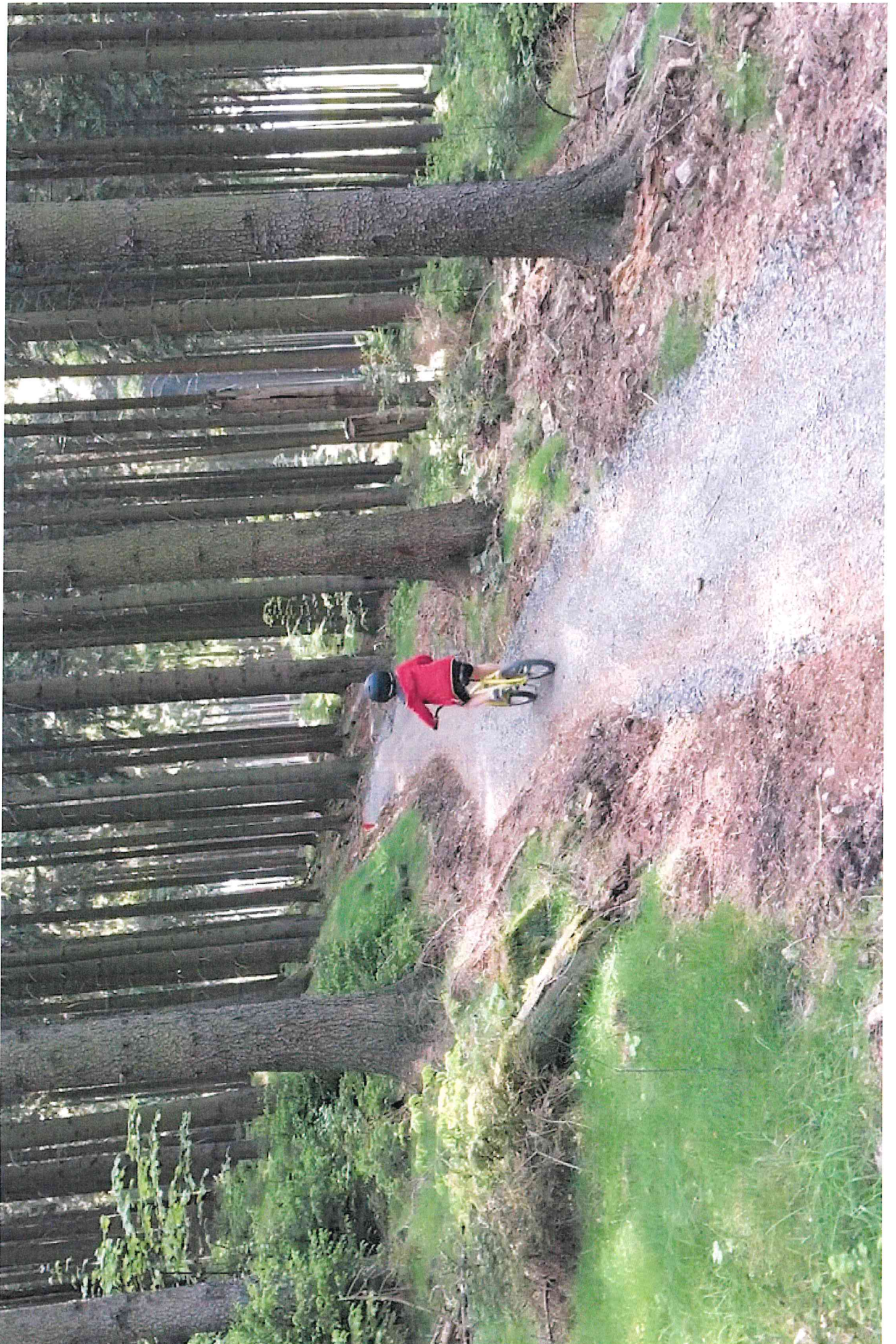
Na dzień dzisiejszy nie mamy istotnych oznak negatywnego wpływu na przyrodę podległych Oddziałowi Wałbrzyskiemu parków krajobrazowych. Jest to efektem uwzględnienia uwarunkowań przyrodniczych na ich obszarze uzgodnionych w wyniku licznych konsultacji instytucji odpowiedzialnych za teren (Nadleśnictwa), obszary NATURA 2000 (RDOŚ), parki krajobrazowe (Dolnośląski Zespół Parków Krajobrazowych), PTTK oraz wnioskodawców pomysłu, służących do pogodzenia zamiarów z istniejącymi warunkami.

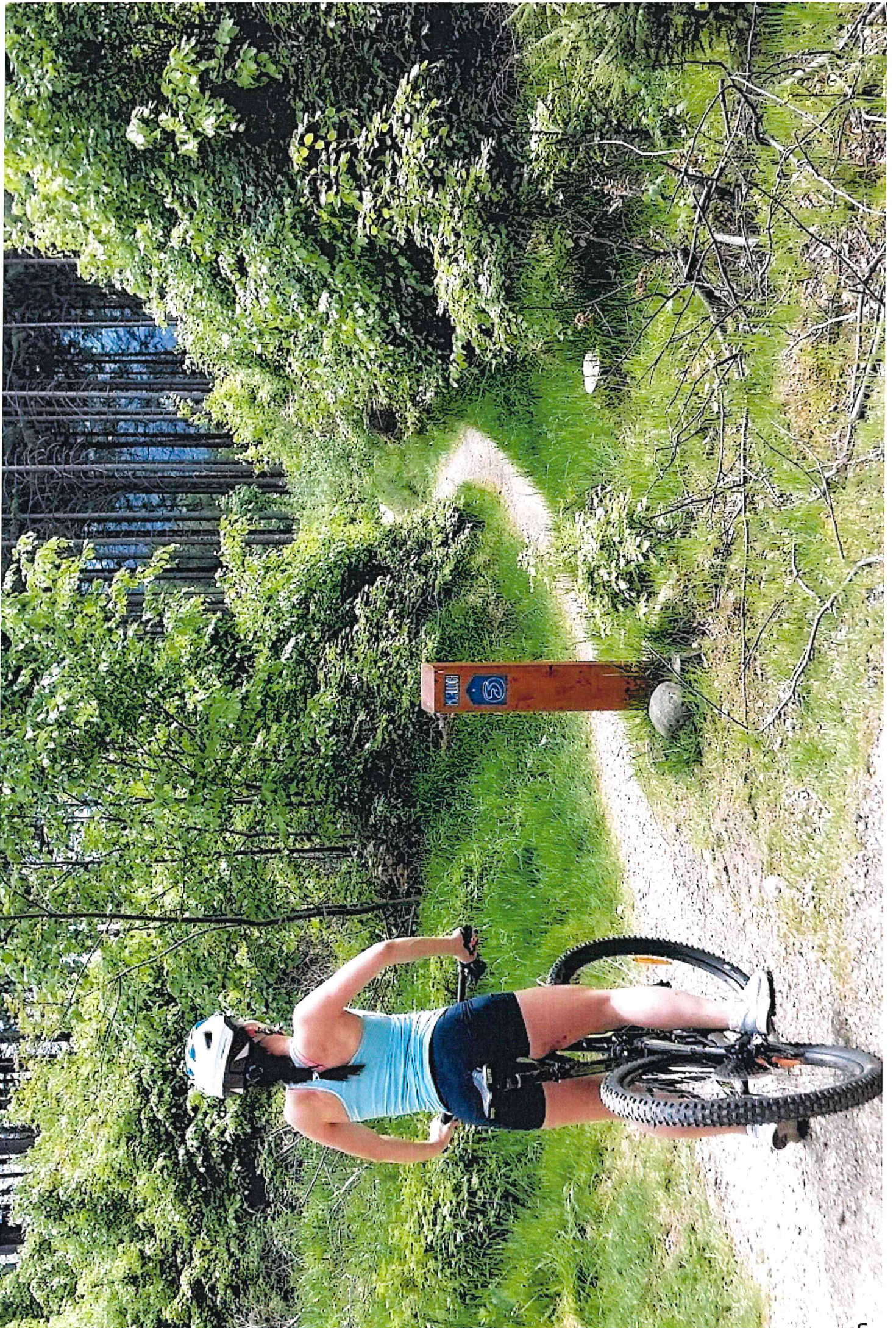
W przypadku wystąpienia szkód w środowisku istnieje możliwość wszczęcia postępowania o naprawienie tych szkód w tym również likwidacja szlaków i doprowadzenia środowiska do stanu pierwotnego.

Z poważaniem:

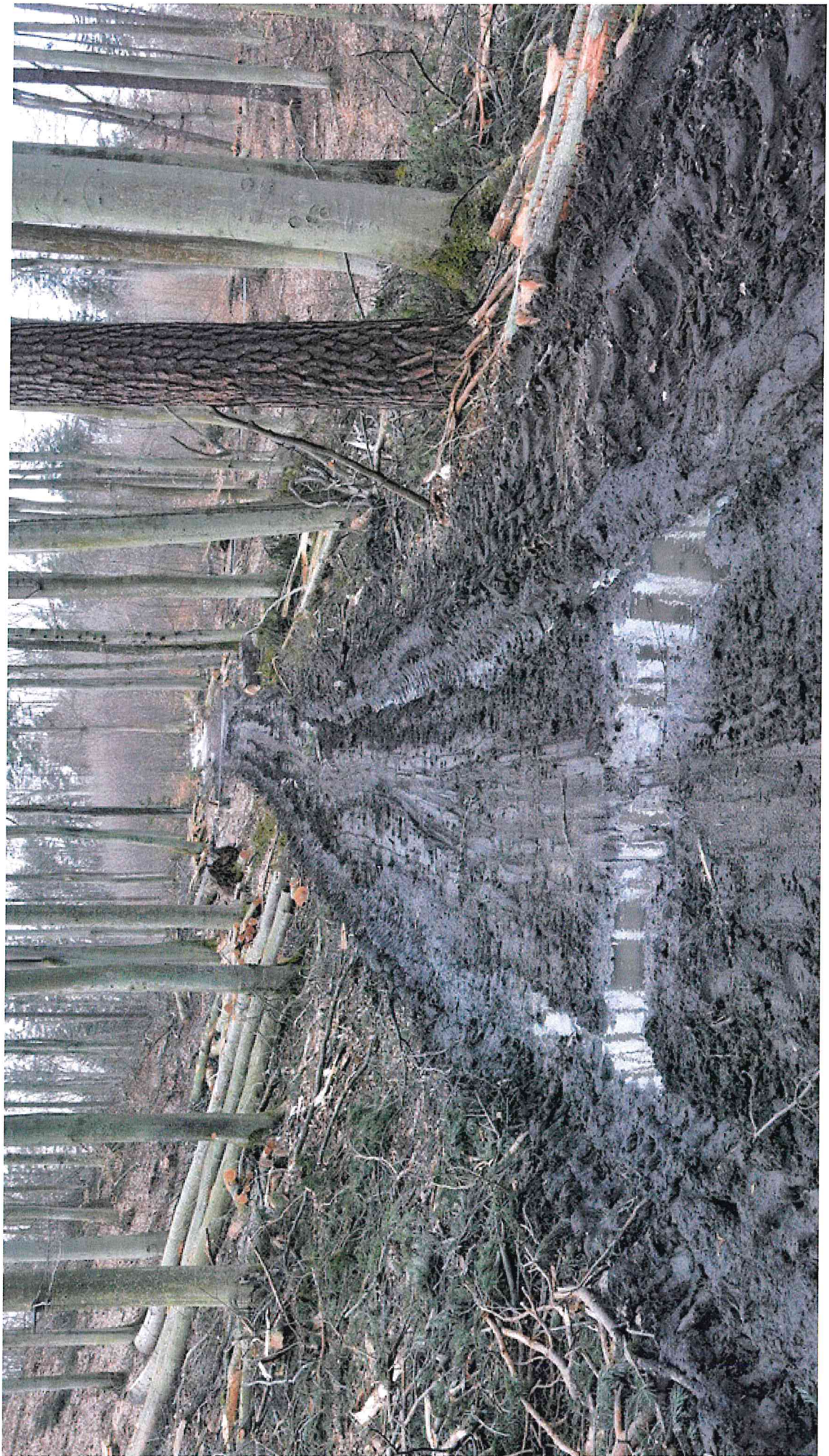
Leszek
Józef
Mazur

Elektronicznie
podpisany
przez Leszek
Józef Mazur
Data:
2021.12.08
12:38:52 +01'00'





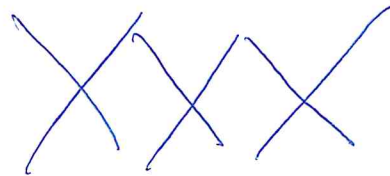






Jeleń 7.12.2021 r

WPK.050.6.2021



W związku ze złożeniem dnia 7.12.2021 r., wniosku o udostępnienie informacji publicznej w zakresie wpływu wyznaczenia tras rowerowych typu single-track na walory przyrodnicze, historyczne, kulturowe oraz krajobrazowe, informuję iż dotychczas na terenie Welskiego Parku Krajobrazowego nie była realizowana inwestycja o wskazanym charakterze.

Należy jednocześnie wskazać, iż tego typu inwestycja zrealizowana została wzdłuż brzegu jeziora Lidzbarskiego i przebiega przez następujące formy ochrony przyrody: rezerwat przyrody Klonowo, Natura 2000 Ostoja Lidzbarska PLH280012, Górznieńsko-Lidzbarski Park Krajobrazowy, obszar chronionego krajobrazu Słup.